

SPRAWOZDANIE Z KONSULTACJI
SPOŁECZNYCH STRATEGII
ZINTEGROWANEGO ROZWOJU
TERYTORIALNEGO
AGLOMERACJI BESKIDZKIEJ
NA LATA 2021-2027
(Z PERSPEKTYWĄ DO ROKU 2030)



*aglomeracja
beskidzka*

GRUDZIEŃ 2023

Wprowadzenie

Do prac nad przygotowaniem i wdrożeniem Strategii Zintegrowanego Rozwoju Terytorialnego Aglomeracji Beskidzkiej na lata 2021-2027 (z perspektywą do roku 2030) zostali zaangażowani przedstawiciele partnerów społecznych i gospodarczych oraz podmiotów reprezentujących społeczeństwo obywatelskie, podmiotów działających na rzecz ochrony środowiska oraz podmiotów odpowiedzialnych za promowanie włączenia społecznego, praw podstawowych, praw osób ze specjalnymi potrzebami, równości płci i niedyskryminacji z terenu gmin wchodzących w skład Aglomeracji Beskidzkiej. Ponadto, kluczową rolę w procesie opracowywania dokumentu odegrali również mieszkańcy gmin Aglomeracji, którzy zostali zaangażowani na etapie konsultacji społecznych projektu Strategii.

Otwarte konsultacje społeczne ogłoszono na drodze Obwieszczenia Zarządu Stowarzyszenia Gmin i Powiatów Subregionu Południowego Województwa Śląskiego „AGLOMERACJA BESKIDZKA” z siedzibą w Bielsku-Białej. Ich celem było zebranie uwag, poznanie opinii i propozycji zmian projektu Strategii od mieszkańców, organizacji pozarządowych, przedsiębiorców oraz pozostałych interesariuszy z terenu Aglomeracji Beskidzkiej w zakresie opracowywanego dokumentu. W trakcie konsultacji możliwe było składanie opinii i uwag w formie pisemnej oraz za pomocą środków komunikacji elektronicznej. W ramach konsultacji zorganizowano również otwarte spotkania konsultacyjne w dniach: 15 listopada, 20 listopada i 1 grudnia 2023 r. Ich uczestnicy zostali zaznajomieni z ideą dokumentu oraz przebiegiem i efektami prowadzonych nad nim prac. Były one również okazją do wzięcia udziału w dyskusji nad kluczowymi kwestiami dotyczącymi dalszego rozwoju Aglomeracji Beskidzkiej w perspektywie 2030 roku, wyrażenia swojej opinii oraz zgłoszenia uwag i propozycji do projektu Strategii.

Podstawę prawną do przeprowadzenia konsultacji społecznych Strategii ZIT stanowi art. 34 ust. 15 pkt 6 Ustawy z dnia 28 kwietnia 2022 r. o zasadach realizacji zadań finansowanych ze środków europejskich w perspektywie finansowej 2021–2027, wskazujący, że strategia ZIT określa w szczególności m.in. *opis procesu zaangażowania partnerów społeczno-gospodarczych oraz właściwych podmiotów reprezentujących społeczeństwo obywatelskie, podmiotów działających na rzecz ochrony środowiska oraz podmiotów odpowiedzialnych za promowanie włączenia społecznego, praw podstawowych, praw osób niepełnosprawnych, równości płci i niedyskryminacji w pracach nad przygotowaniem i wdrażaniem strategii ZIT oraz sprawozdanie z przeprowadzonych konsultacji społecznych.*

Przebieg konsultacji

Działając zgodnie z zapisami ustawy z dnia 8 marca 1990 r. o samorządzie gminnym (t.j. Dz. U. z 2023 r. poz. 40 z późn. zm.), w odniesieniu do art. 39 ustawy z dnia 3 października 2008 r. o udostępnianiu informacji o środowisku i jego ochronie, udziale społeczeństwa w ochronie środowiska oraz o ocenach oddziaływania na środowisko (t.j. Dz. U. z 2023 r. poz. 1094 z późn. zm.), na drodze Obwieszczenia Zarząd Stowarzyszenia Gmin i Powiatów Subregionu Południowego Województwa Śląskiego „AGLOMERACJA BESKIDZKA” z siedzibą w Bielsku-Białej podał informację o wyłożeniu do wglądu projektu dokumentu: Strategia Zintegrowanego Rozwoju Terytorialnego Aglomeracji Beskidzkiej na lata 2021-2027 (z perspektywą do roku 2030) wraz z Prognozą Oddziaływania na środowisko.

Konsultacje społeczne projektu Strategii Zintegrowanego Rozwoju Terytorialnego Aglomeracji Beskidzkiej na lata 2021-2027 (z perspektywą do roku 2030) prowadzone były od 6 listopada do 1 grudnia 2023 r.

Ogłoszenie o rozpoczęciu konsultacji społecznych zostało opublikowane 6 listopada 2023 r. na stronie internetowej Stowarzyszenia Gmin i Powiatów Subregionu Południowego Województwa Śląskiego AGLOMERACJA BESKIDZKA: <https://aglomeracijabeskidzka.eu/konsultacje-spoeczne/konsultacje-spoeczne-projektu-strategii-zintegrowanego-rozwoju> oraz na stronach członków Stowarzyszenia (gmin i powiatów wchodzących w jego skład):

- https://powiat.bielsko.pl/aktualnosc-1783-konsultacje_w_ramach_aglomeracji.html
- <https://www.powiat.cieszyn.pl/aktualnosci/konsultacje-strategii-zit>
- https://www.skoczow.pl/aktualnosc-2486-konsultacje_spoeczne_projektu.html
- https://www.zebrzydowice.pl/aktualnosc-3292-konsultacje_strategii_zintegrowanego.html
- <https://www.strumien.pl/news/konsultacje-spoeczne-projektu-strategii-zintegrowanego-rozwoju-terytorialnego-aglomeracji-beskidzkiej-na-lata-2021-2027>
- https://www.chybie.pl/asp/pl_start.asp?typ=13&menu=1&artykul=6479&akcja=artykul
- <https://samorzad.gov.pl/web/gmina-hazlach/konsultacje-spoeczne-projektu-strategii-zintegrowanego-rozwoju-terytorialnego-aglomeracji-beskidzkiej-na-lata-2021-2027-z-perspektywa-do-roku-2030>
- <https://www.cieszyn.pl/aktualnosci/7343/konsultacje-spoeczne-strategii-zintegrowanego-rozwoju-terytorialnego-aglomeracji-beskidzkiej-na-lata-2021-2027>
- <https://goleszow.pl/aktualnosci/ogloszenie-o-konsultacjach-spoecznych>
- <https://mieszkaniec.brenna.org.pl/news/konsultacje-strategii-zit>
- <https://www.wisla.pl/mieszkaniec/news/konsultacje-strategii-zit>
- <https://www.istebna.eu/mieszkaniec/news/konsultacje-strategii-zit>
- <https://bestwina.pl/aktualnosci/konsultacje-strategii-zintegrowanego-rozwoju-terytorialnego-aglomeracji-beskidzkiej-na-lata-2021-2027>

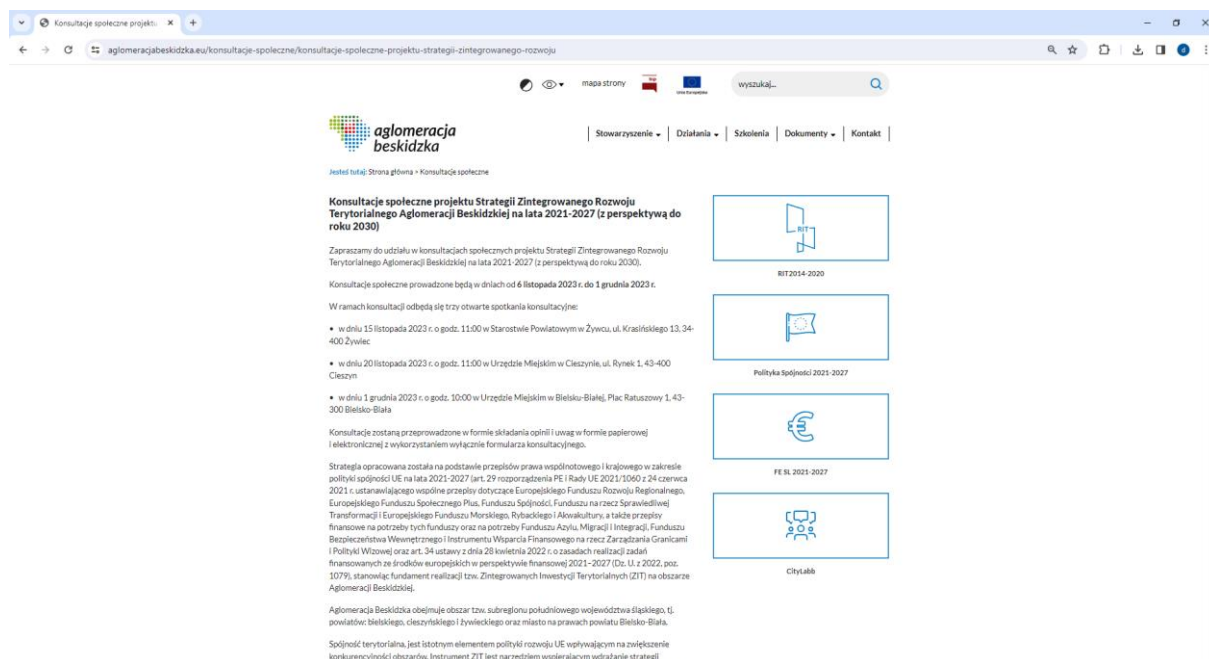
- <https://gmina.wilamowice.pl/arttykul/konsultacje-spo-eczne-projektu-strategii-zintegrowanego-rozwoju-terytorialnego>
- <https://samorząd.gov.pl/web/gmina-buczkwice/konsultacje-spoeczne-projektu-strategii-zintegrowanego-rozwoju-terytorialnego-aglomeracji-beskidzkiej-na-lata-2021-2027-z-perspektywa-do-roku-2030>
- <https://www.porabka.pl/aktualnosci/art-stowarzyszenie-aglomeracja-beskidzka-zaprasza-do-udzialu-w-konsultacjach-spoecznych,1214>
- <https://www.czernichow.com.pl/aktualnosci/art-konsultacje-spoeczne,830>
- <https://lipowa.pl/item/464-stowarzyszenie-aglomeracja-beskidzka-zaprasza-do-udzialu-w-konsultacjach-spoecznych>
- <https://zywiec.pl/item/5983-konsultacje-spoeczne-projektu-strategii-zintegrowanego-rozwoju-terytorialnego-aglomeracji-beskidzkiej-na-lata-2021-2027>
- <https://lekawica.com.pl/item/4857-stowarzyszenie-aglomeracja-beskidzka-zaprasza-do-udzialu-w-konsultacjach-spoecznych-projektu-strategii-zintegrowanego-rozwoju-terytorialnego-aglomeracji-beskidzkiej-na-lata-2021-2027-z-perspektywa-do-roku-2030>
- <https://slemien.pl/item/464-informacja>
- <https://swinna.pl/item/558-konsultacje-spoeczne>
- <https://www.radziechowy-wieprz.pl/aktualnosci/post/konsultacje-strategii-zit,2768>
- <https://wegierska-gorka.pl/item/7463-konsultacji-spoecznych-projektu-strategii-zintegrowanego-rozwoju-terytorialnego-aglomeracji-beskidzkiej-na-lata-2021-2027>
- <https://www.jelesnia.pl/item/10535-zaproszenie-do-udzialu-w-konsultacjach-spoecznych-projektu-strategii-zintegrowanego-rozwoju-terytorialnego-aglomeracji-beskidzkiej-na-lata-2021-2027>

W treści ogłoszenia zawarto kluczowe informacje o konsultowanych dokumencie, celu prowadzonych konsultacji społecznych oraz formach przyjmowania uwag i propozycji zmian jego treści. Do ogłoszenia dołączono również niezbędne dokumenty do pobrania:

- Projekt Strategii Zintegrowanego Rozwoju Terytorialnego Aglomeracji Beskidzkiej na lata 2021-2027 (z perspektywą do roku 2030),
- Załącznik 1 - Lista projektów ZIT,
- Załącznik 2 - Lista projektów rezerwowych,
- Załącznik 3 - Lista projektów strategicznych,
- Załącznik 4 - Lista projektów OSI,
- Prognoza oddziaływania na środowisko dla Strategii Zintegrowanego Rozwoju Terytorialnego Aglomeracji Beskidzkiej na lata 2021-2027 (z perspektywą do roku 2030),
- Obwieszczenie,
- Formularz do składania uwag do Strategii (Word),
- Formularz do składania uwag do Prognozy oddziaływania na środowisko dla Strategii.

Ponadto, w ogłoszeniu zawarto odnośniki do formularzy składania uwag w wersji elektronicznej: https://ankieta.deltapartner.org.pl/aglomeracijabeskidzka_konsultacje

Grafika 1 Ogłoszenie o konsultacjach społecznych zamieszczone na stronie Stowarzyszenia Aglomeracja Beskidzka



Z projektem dokumentu można było zapoznać się również w siedzibie Stowarzyszenia Gmin i Powiatów Subregion Południowego Województwa Śląskiego AGLOMERACJA BESKIDZKA (w Bielsku-Białej przy ul. Cieszyńskiej 15), a także na stronach internetowych gmin i powiatów – Członków Stowarzyszenia: <https://aglomeracijabeskidzka.eu/czlonkowie>.

Zgodnie z treścią Obwieszczenia i ogłoszenia, uwagi i wnioski do projektu Strategii mogły być wnoszone w formie:

- pisemnej na formularzu osobiście lub pocztą na adres Stowarzyszenia Gmin i Powiatów Subregionu Południowego Województwa Śląskiego AGLOMERACJA BESKIDZKA, ul. Cieszyńska 15, 43-300 Bielsko-Biała,
- ustnej do protokołu w siedzibie Stowarzyszenia Gmin i Powiatów Subregionu Południowego Województwa Śląskiego AGLOMERACJA BESKIDZKA, ul. Cieszyńska 15, 43-300 Bielsko-Biała,
- za pomocą środków komunikacji elektronicznej na adres e-mail: biuro@aglomeracijabeskidzka.eu lub
- za pomocą formularza on-line: https://ankieta.deltapartner.org.pl/aglomeracja_beskidzka_oos

Prowadzone konsultacje skierowane były do wszystkich zainteresowanych, ze szczególnym uwzględnieniem mieszkańców gmin wchodzących w skład Aglomeracji Beskidzkiej, partnerskich i sąsiadujących samorządów oraz partnerów społeczno-gospodarczych istotnych dla rozwoju społeczno-gospodarczego i przestrzennego Aglomeracji Beskidzkiej.

Spotkania konsultacyjne

W ramach konsultacji społecznych przeprowadzono trzy otwarte spotkania konsultacyjne:

- w dniu 15 listopada 2023 r. o godz. 11:00 w Starostwie Powiatowym w Żywcu, ul. Krasińskiego 13, 34-400 Żywiec,
- w dniu 20 listopada 2023 r. o godz. 11:00 w Urzędzie Miejskim w Cieszynie, ul. Rynek 1, 43-400 Cieszyn,
- w dniu 1 grudnia 2023 r. o godz. 10:00 w Urzędzie Miejskim w Bielsku-Białej, Plac Ratuszowy 1, 43-300 Bielsko-Biała.

Każde ze spotkań składało się z dwóch części – prezentacyjnej i dyskusyjnej. W ramach pierwszej części przedstawiono dwie prezentacje multimedialne:

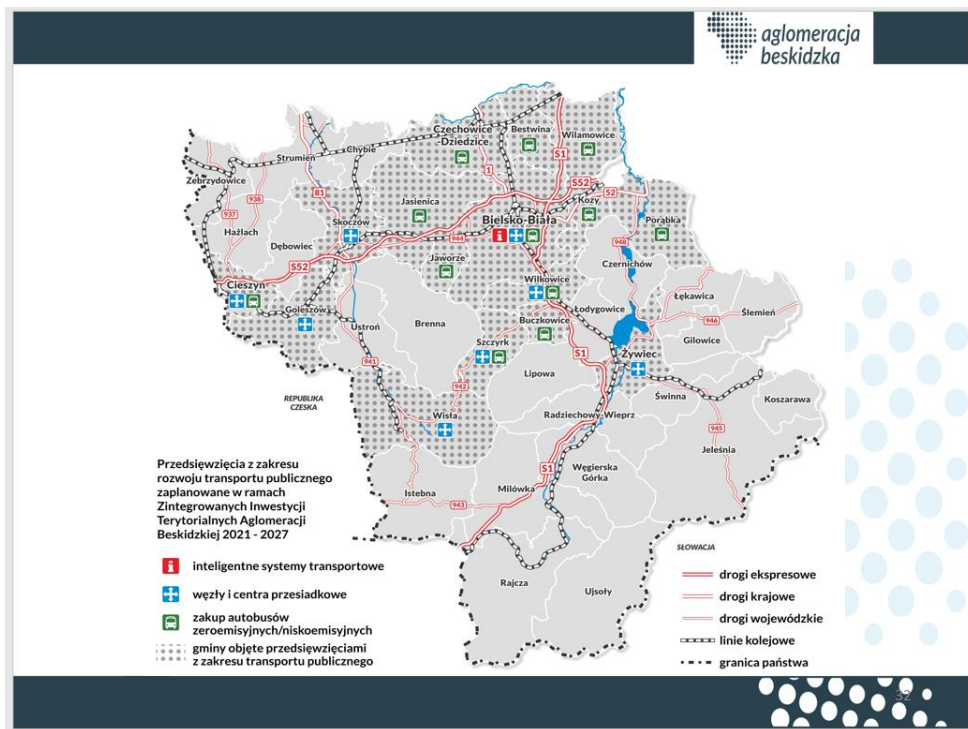
1. Prezentację dotyczącą Strategii, za pomocą której uczestnicy zostali zapoznani z:

- Ideą i celem opracowania Strategii Zintegrowanego Rozwoju Terytorialnego Aglomeracji Beskidzkiej na lata 2021-2027 (z perspektywą do roku 2030),
- Wypracowaną wizją i misją Aglomeracji Beskidzkiej,
- Założeniami rozwojowymi Aglomeracji Beskidzkiej i planem interwencji strategicznej – celami strategicznymi, celami operacyjnymi i kierunkami działań,
- Założeniami Zintegrowanych Inwestycji Terytorialnych i zaplanowanych w ich ramach przedsięwzięć,
- Przedsięwzięciami strategicznymi i listą projektów przewidzianych do realizacji w ramach Instrumentu OSI,
- Źródłami finansowania Strategii ZIT,
- Celem i formami prowadzonych konsultacji społecznych.

2. Prezentację zamierzeń inwestycyjnych planowanych do realizacji w ramach zintegrowanych inwestycji terytorialnych, ze szczególnym uwzględnieniem zakresu projektów dotyczących powiatów: bielskiego, żywieckiego i cieszyńskiego.

Grafika 2 Strona tytułowa, plan oraz przykładowy schemat planowanych inwestycji uwzględnione w prezentacji





Celem drugiej części było natomiast przedstawienie roli i zakresu zaangażowania poszczególnych samorządów Aglomeracji Beskidzkiej w prace nad Strategią. Paneliści podsumowali współpracę członków Stowarzyszenia oraz odnieśli się do zaplanowanej interwencji, której realizacji podjęli się w perspektywie 2030 roku w ramach Strategii ZIT. Ponadto, część dyskusyjna obejmowała proces zbierania opinii, uwag i propozycji uczestników spotkań w zakresie działań związanych z zarządzaniem rozwojem na terenie Aglomeracji Beskidzkiej. Część ta opierała się na dyskusji grupy dobranych respondentów prowadzonej przez moderatora według założonego wcześniej scenariusza przy wykorzystaniu metod aktywizujących uczestników. W spotkaniach wzięli udział przedstawiciele różnych grup interesariuszy: mieszkańców gmin Aglomeracji Beskidzkiej, a także przedsiębiorców i przedstawicieli organizacji pozarządowych prowadzących działalność na terenie Aglomeracji. Uczestnicy spotkań mieli możliwość podzielenia się swoją opinią oraz zgłoszenia propozycji zmian treści konsultowanego dokumentu.

Harmonogram spotkań oraz ich przebieg przedstawiono poniżej.

1 spotkanie	
Data i miejsce	15 listopada 2023 r., godz. 11:00 Starostwo Powiatowe w Żywcu, ul. Krasieńskiego 13, 34-400 Żywiec
Uczestnicy	interesariusze z terenu powiatu żywieckiego oraz przedstawiciele samorządów Żywiecczyny (łącznie 17 osób)
Przebieg spotkania	<p>Spotkanie otwierał Starosta Żywiecki – Pan Adrian Midor. Pierwsza część spotkania obejmowała prezentację konsultowanego projektu Strategii Zintegrowanego Rozwoju Terytorialnego Aglomeracji Beskidzkiej na lata 2021-2027 (z perspektywą do roku 2030) przez Dyrektora Biura Stowarzyszenia, pana Pawła Niklewicza. Następnie skupiono się na przedstawieniu planów Powiatu żywieckiego zawartych w Strategii oraz jego roli i zaangażowania w przygotowaniu Żywiecczyny do wdrażania Zintegrowanych Inwestycji Terytorialnych (ZIT) Aglomeracji Beskidzkiej w perspektywie najbliższych lat. Za tę część prezentacji odpowiadał pan Stanisław Baczyński – Kierownik Biura Rozwoju, Funduszy Zewnętrznych i Inwestycji Starostwa Powiatowego w Żywcu i jednocześnie Radny Sejmiku Województwa Śląskiego.</p> <p>W części dyskusyjnej wzięli udział Wicestarosta Żywiecki Stanisław Kucharczyk, Zastępca Burmistrza Miasta Żywiec Janusz Juraszek oraz Zastępca Wójta Gminy Rajcza Honorata Szatanik. Przedmiotem panelu było podsumowanie prac nad Strategią i określenie wyzwań i korzyści wynikających ze współpracy samorządów Aglomeracji Beskidzkiej w zakresie wdrażania zintegrowanych inwestycji terytorialnych.</p>

Grafika 3 Spotkanie konsultacyjne w siedzibie Starostwa Powiatowego w Żywcu



Źródło: <https://aglomeracjabeskidzka.eu/pierwsze-spotkanie-w-ramach-konsultacji-spoecznych-strategii-zintegrowanego-rozwoju-terytorialnego>

2 spotkanie	
Data i miejsce	20 listopada 2023 r., godz. 11:00 Urząd Miejski w Cieszynie, ul. Rynek 1, 43-400 Cieszyn
Uczestnicy	interesariusze z terenu powiatu cieszyńskiego oraz przedstawiciele samorządów powiatu (łącznie 14 osób)
Przebieg spotkania	Spotkanie otwierała Burmistrz Cieszyna Gabriela Staszkiwicz. Po przedstawieniu głównych założeń Strategii przez Dyrektora Biura Stowarzyszenia odbyła się dyskusja na temat zaplanowanych działań strategicznych. Uczestnicy panelu odnieśli się do kierunków interwencji i podkreślili wagę zintegrowania działań i współpracy samorządów w celu osiągnięcia zakładanych rezultatów Strategii.

Grafika 4 Spotkanie konsultacyjne w Urzędzie Miejskim w Cieszynie



Źródło: <https://aglomeracjabeskidzka.eu/konsultacje-strategii-zintegrowanego-rozwoju-terytorialnego-aglomeracji-beskidzkiej-na-ziemi>

3 spotkanie	
Data i miejsce	1 grudnia 2023 r., godz. 10:00 Urząd Miejski w Bielsku-Białej, Plac Ratuszowy 1, 43-300 Bielsko-Biała
Uczestnicy	interesariusze z terenu powiatu bielskiego oraz Miasta Bielska-Białej (łącznie 53 osoby)
Przebieg spotkania	<p>Spotkanie otworzył Prezydent Miasta Bielska-Białej - Jarosław Klimaszewski. Po przedstawieniu głównych założeń Strategii przez Dyrektora Biura Stowarzyszenia odbyła się dyskusja, która jednocześnie stanowiła podsumowanie prac nad Strategią oraz procesu jej konsultacji społecznych. Przedmiotem panelu był przede wszystkim udział Miasta Bielska-Białej w procesie opracowywania dokumentu oraz zakres działań przewidzianych do realizacji w ramach zintegrowanych inwestycji terytorialnych. Zastępca Dyrektora ds. Inwestycji Miejskiego Zarządu Dróg w Bielsku-Białej, pan Wojciech Barteczko, przedstawił inwestycje Miasta Bielska-Białej i podkreślił ich ponadlokalną rangę i rolę w procesie rozwoju całej Aglomeracji Beskidzkiej. Szczegółowo przedstawiono zakres projektu planowanego w Bielsku-Białej węzła przesiadkowego, tras rowerowych oraz inwestycji w infrastrukturę drogową północnej śródmiejskiej obwodnicy miasta.</p> <p>W panelu dyskusyjnym wziął również udział Starosta Bielski – Andrzej Płonka, Burmistrz Czechowic-Dziedzic – Marian Błachut oraz Dyrektor Biura Stowarzyszenia Aglomeracja Beskidzka – Paweł Niklewicz. Uczestnicy podjęli rozmowy na temat integracji działań samorządów zrzeszonych w Stowarzyszeniu oraz podkreślili znaczenie ich współpracy dla dalszego rozwoju Aglomeracji. Szczególną rolę w tym zakresie nadano projektowi dotyczącemu realizacji sieci tras rowerowych oraz inwestycji drogowych i w obszarze transportu. Wśród kluczowych obszarów wymieniono również ochronę środowiska i adaptację do zmian klimatu, a także kwestie polityki społecznej i zdrowotnej.</p> <p>W ramach dyskusji podjęto również temat przygotowania strategii rozwoju ponadlokalnego dla gmin Aglomeracji Beskidzkiej. Ze względu na wymogi formalne stawiane tego typu dokumentom oraz szeroki zasięg opracowania, w tym konieczność wypracowania spójnego dla całego obszaru modelu struktury funkcjonalno-przestrzennej, zdecydowano o przełożeniu realizacji tej inicjatywy na kolejne lata.</p> <p>Część dyskusyjna obejmowała także możliwość składania uwag i opinii do konsultowanego dokumentu. Uczestnicy spotkania skierowali do panelistów pytania dotyczące m.in. wpływu planowanych zamierzeń inwestycyjnych na obszary cenne przyrodniczo w subregionie, czy też działania na rzecz ochrony naturalnych siedlisk fauny. Swoje wątpliwości i uwagi zgłosili m.in. reprezentanci fundacji: Fundacja Mysikrólik - Na Pomoc Dzikim Zwierzętom oraz Żywiecka Fundacja Rozwoju.</p>

Grafika 5 Spotkanie konsultacyjne w Urzędzie Miejskim w Bielsku-Białej



Źródło: <https://aglomeracijabeskidzka.eu/konsultacje-strategii-zintegrowanego-rozwoju-terytorialnego-aglomeracji-beskidzkiej-spotkanie>

Istotną rolę w procesie konsultacji odegrała również Grupa Konsultacyjna działająca w strukturze organizacyjnej opracowania i wdrażania Strategii. Grupa pełni funkcję ciała doradczego Zarządu Stowarzyszenia w zakresie planowania rozwoju i składa się z przedstawicieli organizacji pozarządowych, środowiska akademickiego i partnerów społeczno-gospodarczych. Grupa ta pozytywnie zaopiniowała projekt Strategii Zintegrowanego Rozwoju Terytorialnego Aglomeracji Beskidzkiej na lata 2021-2027 (z perspektywą do roku 2030), stanowiący przedmiot konsultacji.

Wyniki konsultacji

W wyniku konsultacji społecznych w finalnej wersji dokumentu Strategii Zintegrowanego Rozwoju Terytorialnego Aglomeracji Beskidzkiej na lata 2021-2027 (z perspektywą do roku 2030) wprowadzono zmiany w jego treści w odniesieniu do zgłoszonych uwag i sugestii

Zestawienie zgłoszonych uwag wraz ze sposobem ich uwzględnienia

Poniżej przedstawiono zestawienie uwag do projektu Strategii Zintegrowanego Rozwoju Terytorialnego Aglomeracji Beskidzkiej na lata 2021-2027 (z perspektywą do roku 2030) zgłoszonych za pośrednictwem elektronicznego formularza konsultacyjnego wraz z odniesieniem się do nich i sposobem ich uwzględnienia w finalnej wersji dokumentu.

Lp.	Część dokumentu, do którego odnosi się uwaga (rozdział/ punkt/ strona)	Proponowany zmieniony zapis	Uzasadnienie uwagi	Odniesienie do uwagi i sposób uwzględnienia
1.	9.1 ZWIĘKSZENIE ROLI KULTURY I TURYSTYKI W ROZWOJU SUBREGIONALNYM w Załącznik nr 1 do Strategii... Lista projektów ZIT; LP. 9 Utworzenie szlaku kultury wraz z wyposażeniem obiektów w gminach partnerskich Bestwina i Wilamowice	Utworzenie turystycznej ścieżki rowerowej w gminach partnerskich Bestwina i Wilamowice, biegnącej z Wilamowic przez Bestwinę do granicy Bielska-Białej	Zmiana pozwoli mieszkańcom gmin Bestwina i Wilamowice na sprawne przemieszczanie się rowerem z terenu gmin do Bielska-Białej. Mieszkańcy dojeżdżają dziś do pracy i szkoły w Bielsku samochodami i komunikacją autobusową. Koszt wybudowania całej trasy (15 km) z nawierzchnią asfaltową nie przekroczy 795 tys. Euro (taki zam koszt, jak zaplanowany w opisywanym Załączniku). Trasa rowerowa wpłynie na: rozwój turystyki, zmniejszenie zanieczyszczenia powietrza, poprawi bezpieczeństwo ruchu drogowego w gminach, poprawa integrację społeczną oraz wpłynie pozytywnie na poprawę zdrowia i kondycji fizycznej mieszkańców powiatu bielskiego.	Nie uwzględniono uwagi. Projekt utworzenia turystycznej ścieżki rowerowej w gminach partnerskich Bestwina i Wilamowice był rozpatrywany podczas prac nad Strategią, jako element uzupełniający subregionalną sieć tras rowerowych. Na poziomie finansowania ze środków Funduszy Europejskich dla Śląskiego 2021 – 2027 gminy zdecydowały się jednak na realizację innych projektów. Przedłożona uwaga zostanie przekazana gminom Bestwina i Wilamowice, miastu Bielsku-Białej oraz powiatowi bielskiemu, jako wskazania sugestii w zakresie

Lp.	Część dokumentu, do którego odnosi się uwaga (rozdział/punkt/strona)	Proponowany zmieniony zapis	Uzasadnienie uwagi	Odniesienie do uwagi i sposób uwzględnienia
				rozwoju turystyki rowerowej i mobilności mieszkańców na wskazanym obszarze.
2.	Cały dokument	Zniesieni płatnych stref parkowania w Żywcu	Jest to dyskryminacja obywateli	Nie uwzględniono uwagi ze względu na fakt, iż jej treść nie dotyczy konsultowanego dokumentu.
3.	Transport	Duże miasta aglomeracji powinny być połączone szybką kolejką miejską, analogicznie jak ma to miejsce w Warszawie.	<p>Zalety takiego rozwiązania: Szybkość: SKM oferuje szybki sposób przemieszczania się między miastami i ich przedmieściami. Działa na odrębnych torach kolejowych, co pozwala na uniknięcie korków drogowych. Częstotliwość: SKM często oferuje częste połączenia, co umożliwia pasażerom elastyczne planowanie podróży i minimalizowanie czasu oczekiwania na pociąg. Łatwość dostępu: Stacje SKM znajdują się często w strategicznych miejscach, ułatwiając dostęp do różnych obszarów miasta i jego okolic. Łączność: SKM łączy różne części aglomeracji, umożliwiając mieszkańcom korzystanie z komunikacji publicznej bez konieczności korzystania z samochodu. Zróżnicowane trasy: SKM obsługuje różne trasy, obejmując zarówno centra miast, jak i ich przedmieścia. To sprawia, że jest atrakcyjnym środkiem transportu dla osób dojeżdżających do pracy, szkoły czy innych miejsc. Oszczędność czasu: Dzięki unikaniu korków i oferowaniu szybkich połączeń, SKM może pomóc w oszczędzaniu czasu podróży w porównaniu do korzystania z samochodu. Ekologia: SKM, jako środek transportu publicznego, może przyczynić się do zmniejszenia</p>	<p>Rozwój kolei aglomeracyjnej został zaplanowany w ramach Planu Zrównoważonej Mobilności dla Aglomeracji Beskidzkiej 2040+. Strategia obejmuje działania związane z rozwojem infrastruktury kolejowej i transportowej, które docelowo mają prowadzić do zaproponowanych rozwiązań w zakresie organizacji transportu kolejowego i jego integracji w ramach transportu publicznego na obszarze Aglomeracji Beskidzkiej.</p>

Lp.	Część dokumentu, do którego odnosi się uwaga (rozdział/punkt/strona)	Proponowany zmieniony zapis	Uzasadnienie uwagi	Odniesienie do uwagi i sposób uwzględnienia
			<p>ruchu samochodowego i emisji gazów cieplarnianych, co ma korzystny wpływ na środowisko. Bezpieczeństwo: Pociągi SKM są zazwyczaj monitorowane i nadzorowane, co może przyczynić się do zwiększenia poczucia bezpieczeństwa pasażerów.</p>	
4.	3.3.2, 5.5 i 5.7	<p>Cel operacyjny 2.1: Zmniejszenie emisyjności transportu publicznego w Aglomeracji Beskidzkiej. Kierunki działań: ➤ Inwestycje w zero- i niskoemisyjny tabor wraz z niezbędną infrastrukturą obsługi i tankowania/ ładowania. ➤ Utworzenie kolei aglomeracyjnej na zasadzie tramwaju dwusystemowego albo szybkiej kolei aglomeracyjnej ➤ Wykonanie studium wykonalności utworzenia sieci tramwajowej na terenie miasta Bielsko-Biała. [...] Cel operacyjny 2.3: Ograniczenie indywidualnego ruchu samochodowego w miastach Aglomeracji Beskidzkiej. Kierunki działań: ➤ Odciążenie ośrodków miejskich poprzez budowę niezbędnych obwodnic; ➤ Tworzenie stref wyłączonych z indywidualnego ruchu samochodowego; ➤ Priorytetyzacja ruchu transportu zbiorowego i alternatywnego, w tym tworzenie buspasów; ➤ Inwestycje w</p>	<p>Zauważyć można, że tramwaje jak i koleje aglomeracyjne w ostatnich latach prędko się rozwijają. Na terenie Aglomeracji Beskidzkiej większość większych ośrodków (Czechowice-Dziedzice, Skoczów, Cieszyn, Żywiec) są (albo będą) połączone funkcjonującymi liniami kolejowymi. Stwarza to możliwość utworzenia kolei aglomeracyjnej łączące te ośrodki ze sobą oraz z miastem Bielsko-Biała. Ta kolej powinna jeździć często (przynajmniej co 30 minut w szczycie). Jednak, można również zauważyć, że w Bielsku-Białej niedaleko linii kolejowej 190 (w zakresie jej obsługi) znajdują się osiedla: Wapienica, Polskich Skrzydeł, Wojska Polskiego, Stare Bielsko, a także częściowo os. Kopernika, osiedla znajdujące się przy ulicy Piastowskiej oraz os. Sarni Stok. Pozwala to na uruchomienie połączeń kolejowych na terenie miasta na przykładowym połączeniu B.-B. Wapienica - B. B. Lipnik. W tym przypadku linia ta mogłaby również kursować co 30 minut wprowadzając 15-minutowy takt na terenie miasta. Jedną z największych zalet tego rozwiązania jest istniejąca już infrastruktura, Drugą inwestycją,</p>	<p>Część zaproponowanych rozwiązań została uwzględniona w Planie Zrównoważonej Mobilności dla Aglomeracji Beskidzkiej 2040+. Dotyczy to w szczególności zwiększenia liczby przystanków oraz organizacji transportu kolejowego w obszarze Aglomeracji, co powiązane jest z remontem linii 190 oraz 139 w kontekście utworzenia na bazie zmodernizowanej infrastruktury kolei aglomeracyjnej. W tym zakresie uwaga pokrywa się z obecnymi zapisami dokumentu. Stworzenie sieci linii tramwajowych w Bielsku-Białej nie stanowi na ten moment przedmiotu planów inwestycyjnych miasta, między innymi z powodów wskazanych przez wnioskodawcę (brak prawnych podstaw do tworzenia tramwaju dwusystemowego). W tym zakresie uwaga nie została uwzględniona.</p>

Lp.	Część dokumentu, do którego odnosi się uwaga (rozdział/punkt/strona)	Proponowany zmieniony zapis	Uzasadnienie uwagi	Odniesienie do uwagi i sposób uwzględnienia
		<p>infrastrukturę i bezpieczeństwo pieszych; ➤ Inwestycje w alternatywne nisko- i zeroemisyjne formy transportu; ➤ Inwestycje w rozwój mikromobilności, systemów roweru miejskiego, wraz z niezbędną infrastrukturą ładowania; ➤ Kampanie społeczne z zakresu propagowania korzystania z niskoemisyjnego transportu zbiorowego i ruchu niezmotoryzowanego. ➤ Rozwój infrastruktury kolejowej poprzez wprowadzenie kolei aglomeracyjnej; ➤ Wykonanie studium wykonalności utworzenia sieci tramwajowej na terenie miasta Bielsko-Biała [...]</p> <p>Kierunki działań: ➤ Inwestycje w zero- i niskoemisyjny tabor wraz z niezbędną infrastrukturą obsługi i tankowania/ ładowania. ➤ Działanie w kierunku utworzenia kolei aglomeracyjnej oraz wykonanie studium wykonalności tramwaju na terenie Bielska-Białej [...]</p> <p>Kierunki działań: ➤ Odciążenie ośrodków miejskich poprzez budowę niezbędnych obwodnic (budowa obwodnic miast na prawach powiatu uwzględnionych w zawartych Kontraktach Programowych); ➤ Priorytetyzacja ruchu transportu</p>	<p>którą moim zdaniem warto rozważyć jest budowa tramwaju w Bielsku-Białej z opcją połączenia go z siecią kolejową, w przypadku kiedy polskie prawodawstwo umożliwi utworzenie tramwaju dwusystemowego. Na trasie Osiedle Karpackie - Os. Beskidzkie i ulicą Piastowską do centrum znajduje się wiele osiedli, które mogłyby być połączone linią tramwajową ze śródmieściem. Z Osiedla Karpackiego wyjeżdża w szczycie w ciągu godziny około 3 autobusy przegubowe (50) oraz 9 zwykłych (6, 23, 28, 32), które kierują się do centrum. Podobną liczbę miejsc w jak w autobusach można by znaleźć w ok. 4-5 tramwajach Solaris Tramino. Kolejni pasażerowie wsiadali by na Osiedlu Beskidzkim, Mickiewicza itd. Warto również spojrzeć na możliwość budowy tramwaju zębatego albo innej formy pozwalającej pojazdowi na pokonanie wzniesień biegnących pod górę wzdłuż ulic Tuwima i Łagodnej. Na planie zagospodarowania przestrzennego miasta zauważyć można, że na tym terenie nie tylko znajdują się osiedla o bardzo dużej gęstości zaludnienia, ale również miejsca przeznaczone pod tego typu zabudowę. Wykonując podobną analizę linie jadące do centrum (4, 15, 22, 23) można by zastąpić ok. 3-4 tramwajami, jednak ze względu na wzrost liczby osób tam mieszkających w przyszłości, puszczenie większej liczby tramwajów byłoby wielce prawdopodobne. Jednak, ponieważ jest to duża inwestycja należałoby wykonać studium</p>	

Lp.	Część dokumentu, do którego odnosi się uwaga (rozdział/punkt/ strona)	Proponowany zmieniony zapis	Uzasadnienie uwagi	Odniesienie do uwagi i sposób uwzględnienia
		<p>zbiorowego i alternatywnego, w tym tworzenie buspasów; ➤ Inwestycje w infrastrukturę i bezpieczeństwo pieszych. ➤ Wykonanie studium wykonalności tramwaju na terenie Bielska-Białej</p>	<p>wykonalności oraz analizę jej kosztów i korzyści. Tramwaj jadący odizolowany od ruchu ulicznego jest realną alternatywą dla samochodu, a autobus (poza buspasem) nie pojedzie szybciej albo przynajmniej z podobną szybkością jak samochód. Tramwaje są wygodniejsze, przyjemniejsze, szybsze oraz bardziej ekonomiczne i ekologiczne od autobusów, czy autobusów elektrycznych. Z tych powodów przewiduję, że w przypadku budowy takiej inwestycji ruch pasażerski wzrośnie, a tramwaje będą wypełnione. Jest to również sposób na uatrakcyjnienie wschodnich regionów miasta dla deweloperów i potencjalnych mieszkańców, i możliwość przyspieszenia rozwoju tych miejsc. Podobny wzrost potoków pasażerskich jest bardzo prawdopodobny w przypadku uruchomienia kolei miejskiej, a oba te systemy mogłyby w znaczny sposób zmniejszyć ilość samochodów na drogach i znacznie obniżyć emisję.</p>	
5.	1.3.7	<p>Główne wyzwania stojące przed obszarami zurbanizowanymi Aglomeracji Beskidzkiej to: ➤ przeciwdziałanie negatywnemu wpływowi źródeł powierzchniowych emisji zanieczyszczeń (komunalno-bytowych) na jakość powietrza; ➤ przeciwdziałanie negatywnemu wpływowi produkcji energii na jakość</p>	<p>Jak w dokumencie kilkakrotnie jest wskazane, suburbanizacja powoduje problemy dla miasta m. in. transportowe, spadek liczby ludności na terenach miejskich, koszty budowy sieci ciepłowniczych, niewydolność gospodarki odpadami. Nie wspomniano jednak o rosnących kosztach utrzymania dróg, transportu publicznego oraz psychologicznych i socjologicznych kosztach, które ponoszą</p>	<p>Strategia obejmuje działania w zakresie ograniczania suburbanizacji miast Aglomeracji. W dokumencie planuje się intensyfikację współpracy samorządów i jej koordynację między innymi w zakresie planowania przestrzennego. W dłuższej perspektywie czasowej przełoży się to na ograniczenie wskazanego zjawiska. W Strategii nie można uwzględnić bardziej</p>

Lp.	Część dokumentu, do którego odnosi się uwaga (rozdział/punkt/strona)	Proponowany zmieniony zapis	Uzasadnienie uwagi	Odniesienie do uwagi i sposób uwzględnienia
		<p>środowiska naturalnego i stan zdrowia mieszkańców; ➤ przeciwdziałanie zagrożeniu suszą, wyczerpywaniu zasobów wodnych Aglomeracji oraz zanieczyszczeniu wód powierzchniowych; ➤ przeciwdziałanie negatywnym konsekwencjom zmian klimatu w zakresie wpływu na jakość życia oraz na realizację funkcji gospodarczych (w tym turystyka, rolnictwo), ➤ przeciwdziałanie pogarszaniu się klimatu akustycznego i negatywnym skutkom hałasu na jakość życia i zdrowie mieszkańców Aglomeracji, ➤ przeciwdziałanie zjawiskom wpływającym negatywnie na zachowanie różnorodności biologicznej i geologicznej. ➤ Przeciwdziałanie zachodzącemu procesowi suburbanizacji</p>	<p>mieszkańcy w wyniku tego procesu. Należy go spowolnić, zatrzymać gdzie się da oraz uracjonalnić np. poprzez budowę tanich mieszkań na obszarze miast, zmiany w planach zagospodarowania przestrzennego (oraz ich aktualizacje) wprowadzające znaczne restrykcje na zabudowę suburbanistyczną, przeciwdziałanie problematycznej urbanistyce łanowej i dążenie aby domy powstające za miastami miały gęstszą zabudowę, podobnie jak robi się w zdecydowanej większości miast Unii Europejskiej. Zmiany te pozwolą spowolnić proces rozlewania się miast oraz znacznie zmniejszyć tempo wzrostu kosztów w zasadzie wszystkiego.</p>	<p>precyzyjnych zapisów dotyczących ograniczania suburbanizacji, ponieważ planowanie przestrzenne jest bezpośrednią kompetencją poszczególnych gmin wchodzących w skład Stowarzyszenia. Jednocześnie uwaga zostanie wykorzystana w kontekście dyskusji na temat przygotowania strategii rozwoju ponadlokalnego (w rozumieniu przepisów o zasadach prowadzenia polityki rozwoju oraz o samorządzie gminnym), także w kontekście przygotowania modelu funkcjonalno-przestrzennego Aglomeracji Beskidzkiej.</p>
6.	Załącznik nr 1 do Strategii, zakres projektu nr 4 w 3.2 ZRÓWNOWAŻONA MULTIMODALNA MOBILNOŚĆ MIEJSKA (ITS)	Rozbudowa zintegrowanego węzła przesiadkowego wraz z rozbudową Systemu Dynamicznej Informacji Pasażerskiej, budową park&Ride i infrastrukturą rowerową.	W Cieszynie funkcjonuje już wdrożony w 2018 roku System Dynamicznej Informacji Pasażerskiej. Aktualnie planuje się jego rozbudowę.	Uwagę uwzględniono poprzez modyfikację zakresu projektu na „Rozbudowa zintegrowanego węzła przesiadkowego wraz z rozbudową Systemu Dynamicznej Informacji Pasażerskiej, budową Park&Ride i infrastrukturą rowerową”.

Lp.	Część dokumentu, do którego odnosi się uwaga (rozdział/punkt/ strona)	Proponowany zmieniony zapis	Uzasadnienie uwagi	Odniesienie do uwagi i sposób uwzględnienia
7.	Załącznik nr 1 do Strategii, zakres projektu nr 18 10.6 ROZWÓJ ENERGETYKI ROZPROSZONEJ OPARTEJ O ODNAWIALNE ŹRÓDŁA ENERGII (OZE)	Budowa mikroinstalacji i małych instalacji fotowoltaicznych na terenach i budynkach użyteczności publicznej jednostek miejskich miasta Cieszyna (m.in. oczyszczalni ścieków, hali widowiskowo sportowej, stacji uzdatniania wody, placówek oświatowych).	Planowane są realizacje instalacji fotowoltaicznej w postaci urządzeń wolnostojących, a nie tylko na budynkach.	Uwagę uwzględniono poprzez modyfikację zakresu projektu na „Budowa mikroinstalacji i małych instalacji fotowoltaicznych na terenach i budynkach użyteczności publicznej jednostek miejskich miasta Cieszyna (m.in. oczyszczalni ścieków, hali widowiskowo sportowej, stacji uzdatniania wody, placówek oświatowych)”.